

¿Quién le Teme a la Figuración Caricaturesca?

Bajo la curaduría de Alison M. Gingeras
Dallas Contemporary

A partir de mediados del siglo XX, surgió un distintivo linaje de pintores figurativos que se apropió de los estilos visuales de los dibujos animados, los cómics y la ilustración comercial. Esta elección estilística se produjo corriendo un gran riesgo: a menudo, la gravedad del contenido sociopolítico de estos artistas quedó oscurecida o minimizada por las asociaciones culturales denominadas “poco serias” en torno a su lenguaje formal elegido. Los artistas pop estadounidenses como Warhol y Lichtenstein se apropiaron del lenguaje publicitario, pero sus obras más caricaturescas estaban exentas del estigma asociado a lo caricaturesco. Su crítica de la cultura popular estadounidense y del capitalismo entró en el discurso artístico bastante pronto y, como tal, eximió de sospecha a este grupo de artistas pop de los años 60. En cambio, para la generación posterior de pintores –fuera de los confines “puros” del Pop americano– el lenguaje figurativo caricaturesco presentó un desafío a los códigos de la representación figurativa seria.

¿Quién le Teme a la Figuración Caricaturesca? examina a los miembros más recientes de un extenso árbol genealógico de artistas que importan con audacia no sólo los dibujos animados, sino todo tipo de cultura visual vernácula en su obra –atreviéndose a mezclar la levedad de la caricatura con un contenido sociopolítico serio.

La figuración caricaturesca surgió con los movimientos **del Imaginismo de Chicago** de los años 60 y 70 de la mano de artistas como **Gladys Nilsson, Peter Saul, Roy de Forrest y Joan Brown**. Trabajando paralelamente en California, **Robert Colescott** desarrolló una práctica compleja utilizando dibujos animados graciosos para abordar tanto temas sociales y políticos candentes, así como su propia y complicada identidad y sus deseos. Sus pinturas de la década de 1970 echan por tierra muchos de los tópicos sobre la raza con los que creció. Como explica el historiador de arte Matthew Wesley, “Al igual que Dick Gregory y Richard Pryor –a quienes admiraba–, Colescott asumió el papel del chamán cómico, que aborda temas serios en clave de humor, llevando al espectador a darse cuenta de lo absurdo de las ideas que a menudo quedan sin cuestionar”.

Independiente de cualquier movimiento, **Philip Guston** pasó infamemente a la figuración a finales de la década de 1960.

Sus pinturas “Hood”, expuestas por primera vez en 1970, fueron recibidas con un aluvión de críticas que atacaban su giro figurativo caricaturesco. No sólo los riesgos formales de Guston pasaron completamente desapercibidos, sino que, nuevamente, el tema profundamente político y personal –la persistente amenaza antisemita y racista del Ku Klux Klan– no fue abordado seriamente en la primera recepción de su obra. Como recuerda William Corbett, “los críticos y otras personas cuestionaron los motivos de Guston y su juicio. ¿Eran estas caricaturas una apuesta a la notoriedad? ¿Un desvío? ¿Un desliz impresionante? ¿Guston estaba haciéndose el vago”¹. En la revista *Time*, Hilton Kramer ridiculizó las obras de Guston sobre el Ku Klux Klan por motivos formales en una crítica titulada “Ku Klux Komix”, y escribió: “Lo que estos nuevos cuadros del Sr. Guston nos ofrecen, con sus 'graciosas' figuras del Klu Klux Klan, su 'inocente' dibujo y su 'infantil' redescubrimiento del mundo, es el equivalente artístico de un

¹ William Corbett, "Prólogo: Galería Marlborough, octubre de 1970", *Agni* n° 35, año del vigésimo aniversario (1992), p. 166.

'pseudoevento'”². Se ha reconocido tardíamente que los “Komix” de Guston no sólo fueron profundamente influyentes en la historia de la figuración rebelde de la posguerra, sino que se hallan entre las críticas más poderosas de la sociedad estadounidense.

Reconociendo esta rica historia, pero mirando hacia adelante, hacia los artistas contemporáneos más recientes que han asumido este papel, **¿Quién le Teme a la Figuración Caricaturesca?** revela el ambiguo contenido subversivo de su envoltorio de “comix”, desarrollando las complejidades que subyacen bajo la estética supuestamente poco sofisticada, irreverente y populista de la figuración caricaturesca.

¿Quién le Teme a la Figuración Caricaturesca? presenta la obra de cuatro artistas vivos. Provenientes de diferentes generaciones y geografías, estos artistas han pulido su figuración caricaturesca para abordar algunos de los temas sociopolíticos más acuciantes de nuestros días.

Karolina Jabłońska (n. 1991, Niedomice, Polonia; reside y trabaja en Cracovia) pinta la política de la vida diaria desde su punto de vista, utilizando su distintivo estilo figurativo para amplificar el impacto de los temas cotidianos. Influida por los movimientos feministas que han reconfigurado la sociedad civil en su Polonia natal, Jabłońska utiliza la inmediatez de sus representaciones caricaturescas para explorar visceralmente la política de los espacios domésticos de género y las labores no remuneradas de las mujeres. Debutando con un nuevo conjunto de obras realizado para el Dallas Contemporary, Jabłońska ha puesto en escena su nueva serie de autorretratos en la cocina donde aparece en un cómico estado de lucha con ollas de Borscht hirviendo, delantales en llamas y frascos de pepinillos. Su serie Kitchen evoca los elementos culinarios básicos tradicionales de la cocina polaca mientras plasma fragmentos de su propio cuerpo y su semejanza en estas escenas de cocina. Jabłońska escenifica alegóricamente el conflicto entre las expectativas tradicionales de género y la intervención feminista de la generación más joven que ha luchado contra las normas convencionales a través de movimientos como la Huelga de Mujeres que transformó la política nacional en Polonia. Esta es la primera presentación de Jabłońska en un museo de EE. UU.

Sally Saul (n. 1946, Albany, NY; reside y trabaja en Germantown, NY) crea cerámicas y esculturas con figuras lúdicas que encarnan las políticas furtivas. Su característica mezcla de capricho y sensibilidad emana de sus viñetas escultóricas que retoman imágenes de la vida cotidiana, así como referencias más explícitas a acontecimientos actuales y a su propia experiencia vivida como mujer artista. Sally Saul ha vivido y trabajado con la generación de artistas de Chicago y San Francisco que han inspirado la exploración de la figuración caricaturesca de la exhibición. Como la artista de más edad de este conjunto de cuatro personas, Saul es una figura puente que ha vivido y trabajado con la generación de artistas de Chicago y San Francisco que han inspirado la exploración de la exhibición de la “Figuración Caricaturesca”. En el Dallas Contemporary, Saul presentará más de una docena de esculturas recientes que indagan sobre la intersección de la vida

diaria y la angustia existencial con su característico humor y su astuta subversión feminista.

² Robert Hughes, 'Ku Klux Komix', *TIME*, 9 de noviembre de 1970, 62, <https://content.time.com/time/magazine/article/0,9171,943281,00.html>.

Tabboo! (n. Stephen Tashjian) (n. 1959, Leicester, MA; reside y trabaja en New York) ha sido una voz destacada del *underground queer* en New York desde la década de 1980. Su caprichoso estilo de ilustración –inspirado en parte por su colección de marionetas– se utilizó por primera vez para los afiches de sus actuaciones y los folletos de su número *drag*. Desde entonces, sus pinturas han extraído referencias que incluyen motivos de la antigua Grecia, la vibrante cultura visual de la República de Weimar, patrones psicodélicos, texto caligráfico, estrategias de collage punk y personajes performativos del *drag*, el teatro y la vida nocturna. La selección de obras presentadas en el Dallas Contemporary abarca cuatro décadas de la obra de Tabboo!, desde algunos de sus primeros folletos para actuaciones *drag* en el club de culto Pyramid Club del East Village a principios de la década de 1980, pasando por sus distintivas piezas de texto caligráfico en las que se incluye dentro de un canon de luminarias culturales *queer*, hasta las más recientes pinturas figurativas que evocan espectáculos de marionetas con personajes animales y humanos que forman parte del panteón personal de Tabboo!

Umar Rashid también conocido como **Frohawk Two Feathers** (n. 1976, Chicago, IL; reside y trabaja en Los Ángeles, CA.) ha creado una épica historia descolonizada de las Américas tanto en sus pinturas como en su poesía, escritos y performances. Insertando protagonistas negros, marrones y gente originaria en sus imaginativos cuadros de historia alternativa, Rashid ha conjurado la vasta narrativa del Imperio Francés (1648-1848) en el que refunde las historias de la colonización europea y de las naciones indígenas autónomas de Norteamérica. Sus narrativas visuales combinan astutamente una serie de tropos históricos del arte, desde pinturas históricas francesas, inglesas y holandesas hasta los dibujos “Ledger” de los indios de las llanuras, mezclados con elementos figurativos caricaturescos y referencias anacrónicas a la cultura popular contemporánea. Especialmente para el Dallas Contemporary, Rashid creará un nuevo capítulo de su gran relato histórico. Ambientada a finales del siglo XVIII, su historia se centrará en una banda de rebeldes “radicales libres” negros y mestizos en lo que hoy se denomina el norte-centro de Texas, pero entonces se conocía como Nueva España. En una serie de seis cuadros a gran escala, esta banda de rebeldes errantes extiende su lucha liberadora y su antiguo cambio de régimen a través del paisaje. Se los representa en su encuentro con pueblos de las tribus Numunuu (comanche) y Caddo, así como con colonos europeos.

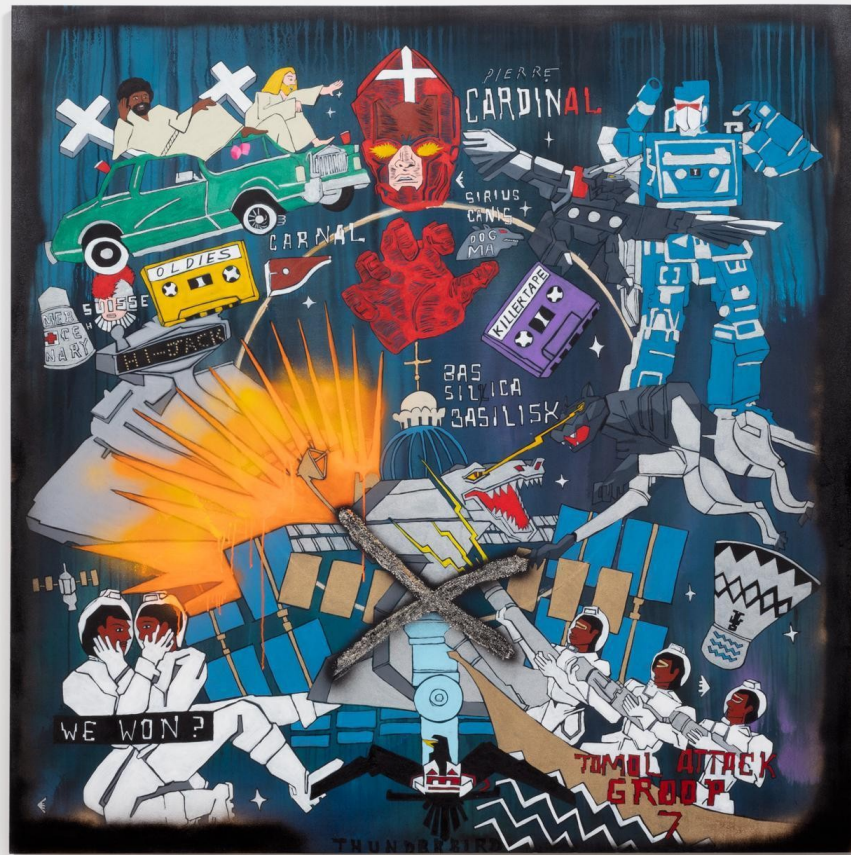
Biografías de los Artistas



Karolina Jabłńska (n. 1991, Niedomice, Polonia; reside y trabaja en Cracovia)

Los cuadros de Karolina Jabłńska combinan el impacto gráfico directo del *art brut*, el legado de los Hairy Who, junto con una voz claramente feminista. La característica gama cromática de las pinturas acentúa su oscuro erotismo. Las obras de Jabłńska estallan con escenas de sensibilidad exagerada, violencia extática y alucinaciones perturbadoras. Un tema lírico que aparece en muchas de las pinturas es una joven de ojos marrones antinaturalmente grandes, el *alter ego* de la artista. Este reescalado es casi obsesivo y oculta tanto el terror como una curiosidad desafiante. Las heroínas de Jabłńska son chicas de discoteca, ladronas, diosas y adivinas y las conexiones y emociones surgen y terminan violentamente –en pasión. Aquí la exageración y la hipérbole son principios tanto de la composición como de la vida. La dulce sensualidad de su pintura extrae energía de los motivos literarios trazados por la artista y de una respuesta directa a una realidad impulsada por la testosterona.

Es cofundadora del espacio gestionado por artistas Galería Potencja y de la revista “Łałok”. Sus obras forman parte de las colecciones nacionales de Polonia y ha realizado numerosas exhibiciones en diversos *kunsthallen* y espacios de exhibición europeos.



Umar Rashid (n.1976, Chicago; reside y trabaja en Los Angeles)

Con un estilo distintivo que recuerda a las primeras pinturas *naïve* americanas y a los dibujos animados de la cultura pop, Rashid realiza pinturas, dibujos y esculturas que narran la gran ficción histórica del Imperio franco-inglés (1648-1880) que viene desarrollando desde hace más de diecisiete años. Cada obra representa un momento congelado de este mundo paralelo que a menudo recuerda nuestras propias historias tensas —tanto canonizadas como marginadas— con significantes e iconografías familiares que canalizan los léxicos visuales del *hip hop*, la cultura pop antigua y moderna, la vida de las pandillas y las prisiones y los movimientos revolucionarios a lo largo del tiempo. Esta historia alternativa y sus numerosas subtramas se narran con elaborados detalles visuales y literarios —con pintorescos retablos que representan grandes redes de protagonistas que se relacionan entre sí a través de varios grupos de obras, y con títulos de obras líricos y humorísticos a menudo de un párrafo de longitud. Cada exhibición se produce en respuesta a la localización geográfica del lugar anfitrión; en cada oportunidad Rashid se basa en su conocimiento enciclopédico de la historia colonial mundial y conjura nuevas fabulaciones que subrayan los papeles de la raza, el género, la clase y el poder en los relatos de lo que fue, lo que se registró, lo que se negó y lo que podría haber sido. Su obra ha sido objeto de recientes exhibiciones en el PS1/MoMA de New York, el “Made in LA” del UCLA Hammer Museum, el Getty Institute y la exhibición temática de Art and Newport *Pictus Porrectus: Reconsiderando el Retrato de Cuerpo Entero*.



Sally Saul (n. 1946, Albany, NY; reside y trabaja en Germantown, NY)

Sally Saul es una ceramista contemporánea. Trabaja a menudo a partir de la memoria personal. Su práctica se centra en esculturas de cerámica a pequeña escala. Su obra está impregnada de humor y humanidad. A través de figuras humanas y animales, Saul crea personajes y viñetas personales pero cautivadores que exploran temas relacionados con las complejidades de la vida diaria. Ancladas en un antiguo interés por la memoria personal, las esculturas de Saul evocan sentimientos asociados al tiempo y al lugar para explorar patrones de recuerdo. Su obra ha abordado temas como el género, la inocencia, la mortalidad y la condición humana. Sally Saul creció en Ithaca, New York. Obtuvo una licenciatura en la Colorado University y más tarde se graduó de la San Francisco State University en 1973 con un máster en Literatura Americana. Mientras vivía en San Francisco conoció el movimiento de las artes visuales de Bay Area. Influida por su estadia en San Francisco, la práctica formal de Saul y su particular enfoque en la cerámica se conformó mientras vivía en Austin, TX, donde realizó estudios de cerámica en la University of Texas.



Taboo! (n. Stephan Tashjian, n. 1959, Leicester, MA, reside y trabaja en New York)

Pionero de la cultura *queer*, Tabboo! es un intérprete multidisciplinario, diseñador y artista fascinado por la celebridad, los paisajes urbanos y la estética de lo cotidiano. Habiendo saltado a la fama en el corazón de la escena *drag* de New York en la década de 1980, el trabajo de Tabboo! encierra un impulso diarístico que abarca desde imágenes de la vida nocturna hasta paisajes idílicos. Retratos de amigos, naturalezas muertas y obras relacionadas con la oposición política actual pueblan la obra del artista, plasmados de forma chispeante y agridulce con una sorprendente honestidad. Tabboo! ha realizado numerosas actuaciones, ha creado murales para proyectos públicos, ha diseñado folletos, portadas de discos y ha colaborado con diseñadores de moda. Su obra forma parte de las colecciones permanentes del Museum of Modern Art de New York; el Whitney Museum of American Art de New York; el Hammer Museum de Los Angeles, California y el Museum of Fine Arts de Houston, Texas.